



# TEATRO MUNICIPAL DA COVILHÃ

## RIDER TÉCNICO 2023

Embora se preze todas as necessidades inerentes aos espetáculos a receber, o material que consta no rider técnico poderá estar afeto a vários espaços do TMC, pelo que a disponibilidade do material pretendido deverá ser sempre confirmada.

## **ÍNDICE**

<b>1</b>	<b>LOCALIZAÇÃO</b>	<b>2</b>
<b>2</b>	<b>CONTACTOS</b>	<b>2</b>
<b>3</b>	<b>CAPACIDADE (AUDITÓRIO)</b>	<b>3</b>
<b>4</b>	<b>HORÁRIOS DE TRABALHO</b>	<b>3</b>
<b>5</b>	<b>DIMENSÕES DO PALCO</b>	<b>3</b>
<b>6</b>	<b>ÁREA DE CARGAS E DESCARGAS</b>	<b>3</b>
<b>7</b>	<b>MONTA-CARGAS</b>	<b>3</b>
<b>8</b>	<b>MAQUINARIA</b>	<b>4</b>
<b>9</b>	<b>PANEJAMENTO</b>	<b>4</b>
<b>10</b>	<b>EQUIPAMENTO DE ORQUESTRA</b>	<b>4</b>
<b>11</b>	<b>SISTEMA DE INTERCOMUNICAÇÃO TÉCNICA</b>	<b>4</b>
<b>12</b>	<b>CAMARINS</b>	<b>4</b>
<b>13</b>	<b>ILUMINAÇÃO</b>	<b>5</b>
	MESAS DE ILUMINAÇÃO	5
	PROJETORES	5
	CANAIS DE DIMMER	5
	FILTROS	5
<b>14</b>	<b>SOM</b>	<b>6</b>
	MESAS DE MISTURA	6
	PA	6
	MONITORES	6
	LEITORES/GRAVADORES DE ÁUDIO	6
	MICROFONES	6
	SISTEMA DE CONFERÊNCIAS	7
	TRIPÉS	7
<b>15</b>	<b>AUDIOVISUAL</b>	<b>7</b>
	PROJECTORES DE VÍDEO	7
	LEITORES/GRAVADORES DE VÍDEO	7
	MESA DE VÍDEO	7
	MONITORES DE VÍDEO	7
	CÂMARA DE VÍDEO	8
<b>16</b>	<b>INFORMAÇÕES GERAIS</b>	<b>8</b>
<b>17</b>	<b>PLANTAS E CORTES</b>	<b>9</b>

## 1 LOCALIZAÇÃO

Teatro Municipal da Covilhã  
Rua Rui Faleiro nº1  
6200-505 Covilhã

Web Site: [www.tmc.com.pt](http://www.tmc.com.pt)

Email: [teatro.municipal@cm-covilha.pt](mailto:teatro.municipal@cm-covilha.pt)

### **Coordenadas GPS:**

40.280889,-7.504453

## 2 CONTACTOS

### Serviços Administrativos:

Rui Salcedas

Email: [rui.salcedas@cm-covilha.pt](mailto:rui.salcedas@cm-covilha.pt)

### Produção:

João Rocha

Email: [joao.rocha@cm-covilha.pt](mailto:joao.rocha@cm-covilha.pt)

### Direcção Técnica:

José Martins

Email: [jose.martins@cm-covilha.pt](mailto:jose.martins@cm-covilha.pt)

Telefone: 912955438

### **3 CAPACIDADE (auditório)**

600 - Lugares

370 - Lugares na plateia

230 - Lugares no balcão

8 - Para pessoas com mobilidade reduzida (na plateia)

2 - Escadas laterais de acesso ao palco

### **4 HORÁRIOS DE TRABALHO**

Turno da manhã — das 10:00h às 13:00h

Turno da Tarde — das 14:30h às 18:30h

Turno da Noite — das 20:30h às 23:30h

### **5 DIMENSÕES DO PALCO**

Largura:

Avançado de Cena - 12.2m

Arco proscênio - 11.9m

Entre pernas - 8.5m

Parede a parede - 17m (caixa de palco)

Profundidade:

Avançado de Cena - 2.50m

Cortina de Boca - 8.50m

Profundidade ao Pano de Fundo - 10m

Profundidade Total- 11.20m

Altura:

Teia - 13m

1ª Varanda - 6.65m

Proscênio - 6m

### **6 ÁREA DE CARGAS E DESCARGAS (Acesso ao Monta-Cargas e subpalco)**

Cais de estacionamento – Não possui (terá de ser feito na estrada junto ao portão de carga)

Portão de acesso ao Monta-cargas – Largura: 1.6m Altura: 2m

### **7 MONTA-CARGAS (para transporte de materiais entre o subpalco e o palco)**

- Dimensão: 3m X 2.5 m
- Velocidade: Fixa
- Posição: Direita alta

## 8 MAQUINARIA

- 10 - Varas Manuais
- 10 - Varas Motorizadas – velocidade fixa (das quais só 6 são eletrificadas)
- 2 - Varas na Plateia (FOH - Motorizadas sem a acesso com torre de afinação)
- 1 - Torre de afinação — tipo Genie – altura máxima de trabalho: 6,5 m
- 4 - Torres laterais para iluminação cénica — 4 m de altura
- 6 - Torres laterais para iluminação cénica — 2 m de altura
- 23 - Estrados 1m X 2m de tesoura

## 9 PANEJAMENTO

- 10 - Pernas de flanela preta
- 5 - Bambolinas de flanela preta
- 1 - Fundo Preto com abertura manual
- 1 - Cortina Régia (veludo vermelho) - abertura alemã\* e americana
- 1 - Bambolina Régia (veludo vermelho)
- 1 - Ciclorama Branco em PVC.
- 8 - Rolos Linóleo Harlequim Cascade com face negra e branca 1,60 m X 10 m

\*velocidade fixa.

## 10 EQUIPAMENTO DE ORQUESTRA

- 1 - Piano de cauda - Yamaha C7

## 11 SISTEMA DE INTERCOMUNICAÇÃO TÉCNICA

- O teatro não possui sistema de Intercom.

## 12 CAMARINS

- 5 - Camarins coletivos com capacidade até 12 pessoas
- 3 - Camarim individual com capacidade até 4 pessoas

## **13 ILUMINAÇÃO**

### **13.1 MESAS DE ILUMINAÇÃO**

- 1 - Órgão de luzes GrandMA3 onPC Command Wing

### **13.2 PROJETORES**

#### Convencional

- 11 - PAR64, 1000 W
- 8 - ETC Source Four PAR EA 750W - lentes 60/61/62
- 10 - LF Robert Juliat 306 Lutin 1000W
- 15 - LPC Robert Juliat 306 Lutin 1000W
- 6 - Selecon Acclaim 24° 44°
- 6 - Selecon Acclaim 18° 34°
- 10 - ETC Source Four Jr 25° 50°
- 10 - ETC Source Four 25° 50°
- 10 - ETC Source Four 15° 30°
- 1 - Follow Spot ROBERT JULIAT KORRIGAN 1200W
- 1 - Martin Atomic 3000

#### Led

- 10 - Led Color Source Spot
- 10 - Led Color Source Par
- 6 - Moving Head Wash Prolight Diamond 19cc

#### Adaptadores

- 6 - ETC Color Source Spot Fresnel Adapter
- 6 - ETC Color Source Spot CYC Adapter
- 6 - ETC Color Source Spot Tube Adapter

#### Máquina de Fumo

- 1 - Máquina de fumo - Antari Z-1500MKII

### **13.3 CANAIS DE DIMMER**

- 120 canais de 2.4 KW - Quadrant BRICK 24 - 10 canais por vara

### **13.4 FILTROS**

- O TMC não possui filtros.

## 14 SOM

### 14.1 MESAS DE MISTURA

- 2 - Midas Pro 2 CC-TP (v. DL2 3.4.6) - (Auditório)\*
- 1 - Midas M32r Compact (v. 4.06) - (Café Concerto)
- 1 - Midas DL251 - Stage Box
- 1 - Midas DL152 - Stage Box
- 1 - Midas DL16 - Stage Box

\*Ligada aos amplificadores através de 3 canais **AES/EBU**, obrigatoriamente. Qualquer alteração de mesa de mistura deve ter isso em conta.

### 14.2 PA (auditório)

- 2 - L-Acoustics A10 Focus - Top
- 4 - L-Acoustics A10 Wide - Top
- 2 - L-Acoustics SB18i - Subwoofer
- 4 - L-Acoustics X4i - Front Fill
- 2 - L-Acoustics X4i - Delay

### 14.3 MONITORES | COLONAS

- 10 - NEXT LAm114xA
- 2 - JBL EON 618
- 4 - JBL EON 715
- 2 - JBL EON 612

### 14.4 LEITORES/GRAVADORES DE ÁUDIO

- 2 - Numark CDN 77 USB - Leitor de CD Duplo
- 2 - Tascam CD-RW900MKII - Leitor/Gravador de CD
- 2 - Tascam DA-3000 - Leitor/Gravador PCM/DSD

### 14.5 MICROFONES

Condensador (membrana pequena)

- 2 - Shure SM81 LC
- 4 - AKG C391B
- 2 - Audio-Technica ATM350L

Condensador (membrana larga)

- 2 - Audio-Technica AT4050

Dinâmico

- 2 - Beyerdynamic M 88 TG
- 2 - Sennheiser MD 421 II
- 3 - Sennheiser e604
- 2 - AKG PCC 180 (PZM)
- 2 - Shure Beta 52

- 2 - Shure Beta 57 A
- 10 - Shure SM57 LC
- 10 - Shure SM58 LC

#### Lapela

- 2 - DPA 4060 FM (bege)
- 2 - DPA 4060 BM (preto)

#### Wireless

- 2 - Shure UR2/ Cápsula Beta SM58A
- 2 - Shure UR2/ Cápsula Beta SM87A
- 4 - Shure QLXD4 — Receptores (534 - 598 MHz)
- 4 - Shure QLXD1 - Emissor Bodypack

#### DI Box

- 10 - BSS AR133 - DI Ativa
- 2 - Radial PRO AV2 - DI Passiva

### 14.6 SISTEMA DE CONFERÊNCIAS

- 1 - Bosch CCSD-CU1000 - Central de conferências
- 6 - Bosch CCSD-DL - Microfones

### 14.7 TRIPÉS

- 11 - Tripés grandes com girafa
- 9 - Tripés grandes sem girafa
- 9 - Tripés pequenos com girafa
- 6 - Tripés de coluna

## 15 AUDIOVISUAL

### 15.1 PROJECTORES DE VÍDEO

- 1 - Maxell MP-WU8801 - com lente: Maxell MI713 (1,7 - 2,4) (**fixo na régie**) \*
- 2 - Maxell MC-EU5001 - Projetor LCD

\*Devido ao posicionamento frontal do projetor quando há atores ou músicos em cena, só deve ser usada metade da tela da projeção, caso contrário serão projetadas as sombras na tela. Quando existe coro, ou outras estruturas, ao fundo do palco, só é possível utilizar um terço da projeção (a contar de cima).

### 15.2 LEITORES/GRAVADORES DE VÍDEO

- 1 - Denon DN-500BD - Leitor DVD/Blue Ray
- 1 - Blackmagic Hyperdeck Studio Pro



### 15.3 MESA DE VÍDEO

- 1 - Blackmagic ATEM Studio Pro - Mesa de Vídeo
- 1 - Blackmagic Web Presenter - Livestream

### 15.4 MONITORES DE VÍDEO

- 2 - Philips 43BDL3510 (43")
- 2 - Hilton C2P2 - Suporte Vertical

### 15.5 ACESSÓRIOS DE VÍDEO

- 1 - Splitter HDMI (M) - HDMI (F) - (1 para 4)
- 2 - Splitter Lindy HDMI (M) - HDMI (F) - (1 para 2)
- 1 - Fonestar 7829V - Extensor VGA (RJ45)
- 1 - Purelink CSW310 - Extensor HDMI (wireless)
- 1 - KRAMER TP-580 (R e T) - Extensor HDMI (RJ45)
- 1 - Blackmagic Design Micro converter - Extensor HDMI/SDI 3G (SDI)
- 1 - Logitech Spotlight Presentation Remote - Comando para controlo de apresentações

### 15.6 CÂMARA DE VÍDEO

- 1 - Panasonic AGDVX200 4k

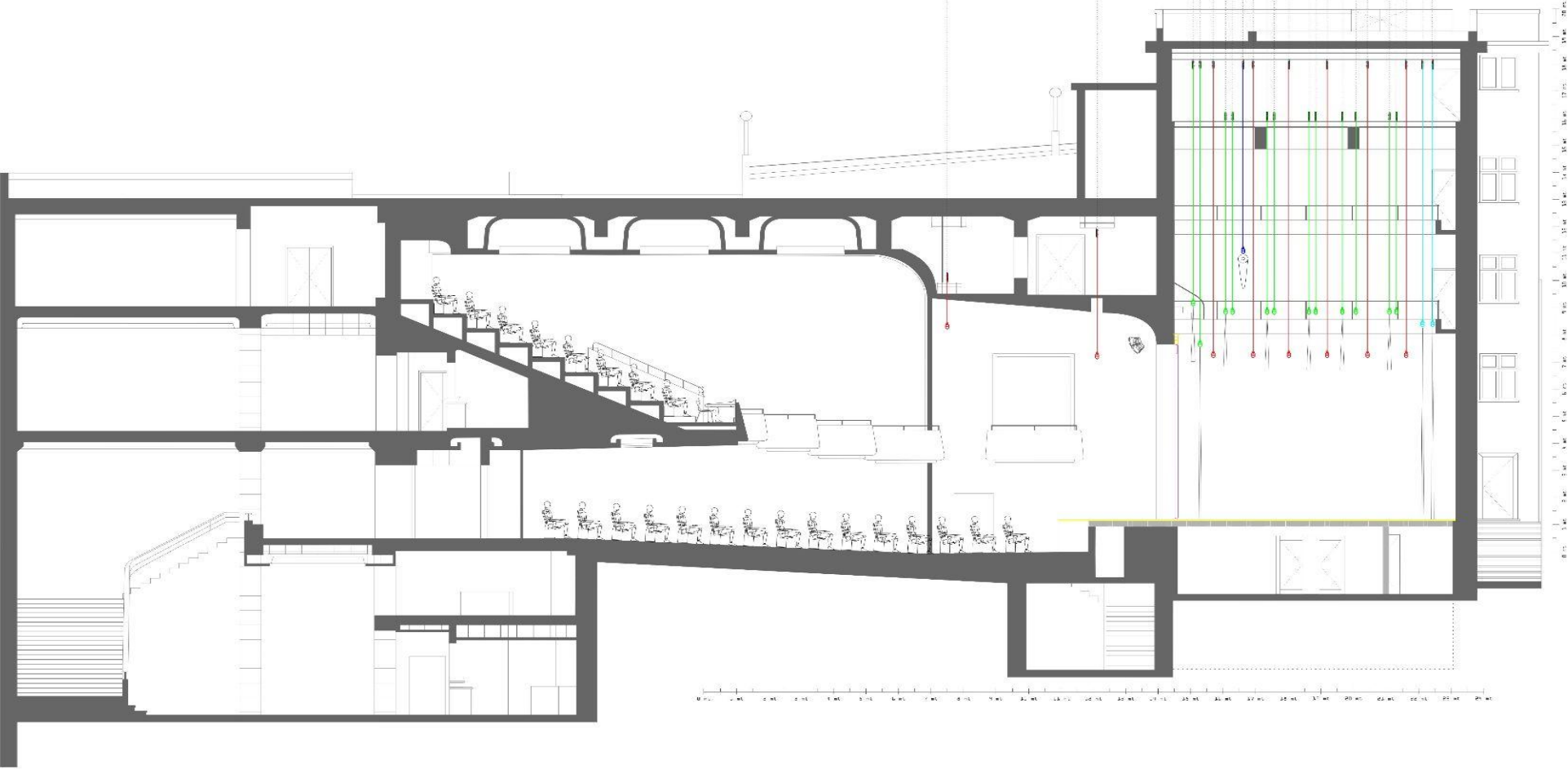
## 16 INFORMAÇÕES GERAIS

- A régie está situada no balcão **sem possibilidade de ser alterada** a sua localização.
- Não é permitido fumar na torre de cena e régies.
- Não é permitido o consumo de bebidas alcoólicas na torre de cena e régies.
- A utilização do piano de cauda carece de autorização prévia da direção do TMC.
- Não poderão ser montados projetores em varas que não sejam motorizadas.
- A utilização das varas manuais é exclusiva para panejamento ou para cargas inferiores a 30 kg (desde que suportadas em mais do que um ponto).
- Caso seja necessário suspender qualquer tipo de carga que não seja suportada pelas varas motorizadas ou contrapesadas, deverá, **obrigatoriamente**, ser feito um estudo pormenorizado que permita encontrar soluções para a execução técnica das necessidades do espetáculo.
- A montagem e manuseamento de qualquer equipamento externo ao TMC é da inteira responsabilidade de quem os fornece.
- A ficha técnica e respectivos planos de montagem devem ser fornecidos com um mínimo de um mês de antecedência. Caso contrário, o TMC não se responsabiliza por eventuais contratempos ou falta de disponibilidade de meios técnicos no dia do espetáculo.
- Na eventualidade da necessidade de cargas e descargas de grandes quantidades de equipamento, cenário ou materiais muito pesados, é obrigatória a contratação de carregadores.

O TMC poderá fornecer este serviço desde que previamente acordado e comunicado com a devida antecedência.

- O limite médio de pressão sonora do TMC, medido na régie, é de 97db spl (curva A).

TEATRO MUNICIPAL DA COVILHÃ  
CORTE LONGITUDINAL  
ESCALA 1:100



M11 VARANDA LATERALIZADA, 15 CILINDROS DE DIAM. 2,2202

M12 VARANDA LATERALIZADA, 15 CILINDROS DE DIAM. 2,2202

M13 VARANDA LATERALIZADA, 15 CILINDROS DE DIAM. 2,2202  
M14 VARANDA LATERALIZADA, 15 CILINDROS DE DIAM. 2,2202  
M15 VARANDA LATERALIZADA, 15 CILINDROS DE DIAM. 2,2202  
M16 VARANDA LATERALIZADA, 15 CILINDROS DE DIAM. 2,2202  
M17 VARANDA LATERALIZADA, 15 CILINDROS DE DIAM. 2,2202  
M18 VARANDA LATERALIZADA, 15 CILINDROS DE DIAM. 2,2202  
M19 VARANDA LATERALIZADA, 15 CILINDROS DE DIAM. 2,2202  
M20 VARANDA LATERALIZADA, 15 CILINDROS DE DIAM. 2,2202  
M21 VARANDA LATERALIZADA, 15 CILINDROS DE DIAM. 2,2202  
M22 VARANDA LATERALIZADA, 15 CILINDROS DE DIAM. 2,2202  
M23 VARANDA LATERALIZADA, 15 CILINDROS DE DIAM. 2,2202  
M24 VARANDA LATERALIZADA, 15 CILINDROS DE DIAM. 2,2202  
M25 VARANDA LATERALIZADA, 15 CILINDROS DE DIAM. 2,2202

